



# **Rapport de stage**

L'Education aux Médias et à l'Information

Mira ABADEER

**Tutrice de stage : Sylvie COLLEY**

**Organisme d'accueil : Bibliothèque publique d'information**

**Période de stage : du 2 mai au 15 juin 2023**

## **Remerciements**

*Au terme de cette expérience enrichissante à la Bibliothèque publique d'information, il est essentiel d'exprimer ma gratitude envers toutes les personnes qui ont contribué à la réussite de ce stage.*

*Je voudrais tout d'abord remercier Madame Christine CARRIER, Directrice de la Bibliothèque publique d'information, Madame Eléonore CLAVREUL, Monsieur Frédéric SADAUNE et toute l'équipe de Délégation à la coopération nationale et internationale pour m'avoir accueilli en stage.*

*Je tiens également à exprimer ma reconnaissance envers mon encadrant du stage Madame Sylvie COLLEY pour son soutien, sa disponibilité constante et son aide tout au long de mon stage.*

*Un remerciement tout particulier s'adresse à Madame Dina BADAoui, directrice de la bibliothèque de l'Université Senghor, qui m'a encouragé à effectuer mon stage à Paris.*

*Je souhaite aussi remercier ma mère Nadia GEORGES, qui a toujours été là pour moi, pour sa confiance et son support inestimable.*

*Merci à toutes et à tous pour avoir contribué à faire de cette expérience une expérience inoubliable. Je suis reconnaissante d'avoir eu l'opportunité de collaborer avec des professionnels aussi dévoués.*

# Table des matières

Remerciements.....	1
Sigles et abréviations .....	4
INTRODUCTION .....	5
ORGANISME D’ACCUEIL .....	6
<i>La Bibliothèque publique d’information</i> .....	6
DEROULEMENT DE STAGE .....	8
1. <i>Les visites</i> .....	8
1.1.    Médiathèque Aimé Césaire .....	8
1.2.    Bibliothèque universitaire Paris I.....	9
1.3.    Bibliothèque Robert-Desnos - Montreuil.....	11
1.4.    Bibliothèque Václav Havel .....	12
1.5.    BnF à Richelieu.....	14
1.6.    La Bibliothèque François Mitterrand .....	14
1.7.    Médiathèque de la canopée la fontaine .....	16
2. <i>Les entretiens</i> .....	18
3. <i>Les actions et les médiations culturelles</i> .....	23
3.1.    Parlez-vous Beaubourg ?.....	23
3.2.    Climat : la fin des saisons ?.....	23
3.3.    Atelier français langue étrangère (FLE).....	23
3.4.    L’enquête judiciaire .....	23
3.5.    Bons plans à Paris .....	23
3.6.    Tout savoir sur le chatGPT .....	24
3.7.    Éducation aux médias et à l’information .....	24
CONCLUSION.....	26
<i>SITOGRAFIE</i> .....	27
<i>TABLE DES ILLUSTRATIONS</i> .....	28
<i>TABLE DES MATIERES</i> .....	29

## *Sigles et abréviations*

- SFU : Service de Formation des Usagers
- BOB : Boîte à Outils de la Bibliothèque
- BnF : Bibliothèque nationale de France
- Bpi : Bibliothèque publique d'information
- BU : Bibliothèque Universitaire
- SCD : Service Commun de la Documentation
- CLEMI : Centre de Liaison de l'Enseignement et des Médias d'Information
- CDU : Classification Décimale Universelle
- CFIBD : Comité français international bibliothèques et documentation
- IFLA : International Federation of Library Associations
- EBLIDA : European Bureau of Library Information and Documentation Associations.
- DCNI : Délégation à la coopération nationale et internationale.
- FLE : Français Langue Etrangère
- IA : Intelligence Artificielle

# *INTRODUCTION*

---

Dans le cadre du Diplôme Universitaire en Sciences de l'Information et des Bibliothèques (DUSIB), j'ai effectué un stage d'une durée de 6 semaines du 2 mai au 25 juin à la Bibliothèque publique d'information.

C'est grâce à l'appel à candidature pour le programme lancé chaque année par le ministère de la culture français que je n'ai pas eu de difficultés à trouver ce stage. Avec l'appui du recteur de l'université et la directrice de la bibliothèque que j'ai pu postuler à cette offre de stage.

Mon projet d'études porte sur la mise en œuvre du projet de l'éducation aux médias et à l'information au sein de la bibliothèque de l'Université Senghor où je travail. L'objectif de ce projet consiste à animer et organiser d'ateliers, de conférences et de formations portant sur l'EMI dédiés aux étudiants en M1 et M2 de l'Université Senghor et aux auditeurs des campus externalisés de l'Université Senghor afin d'évaluer la pertinence de l'information, de vérifier la source de l'information et de construire un regard critique sur les flux d'informations.

La Bibliothèque publique d'information (Bpi) est un établissement public national considéré comme l'un des pionniers dans le développement du projet d'EMI en France. Depuis 2016, la Bpi mène diverses actions d'EMI destinées aux publics scolaires et adultes.

Pendant la période de stage, j'ai eu l'opportunité de visiter d'autres bibliothèques à Paris et de participer aux ateliers et aux activités organisés par la Bpi ainsi qu'aux réunions du travail. J'ai également échangé avec des personnels de la Bpi durant les entretiens autour des questions liées aux domaines de la bibliothéconomie.

Dans les pages suivantes, je vais décrire mon organisme d'accueil qui est la Bibliothèque publique d'information et les bibliothèques que j'ai visitées. Puis, je vais présenter en détail les entretiens et les rencontres. Enfin, je vais décrire les actions et les médiations culturelles auxquelles j'ai participé durant la période de stage.

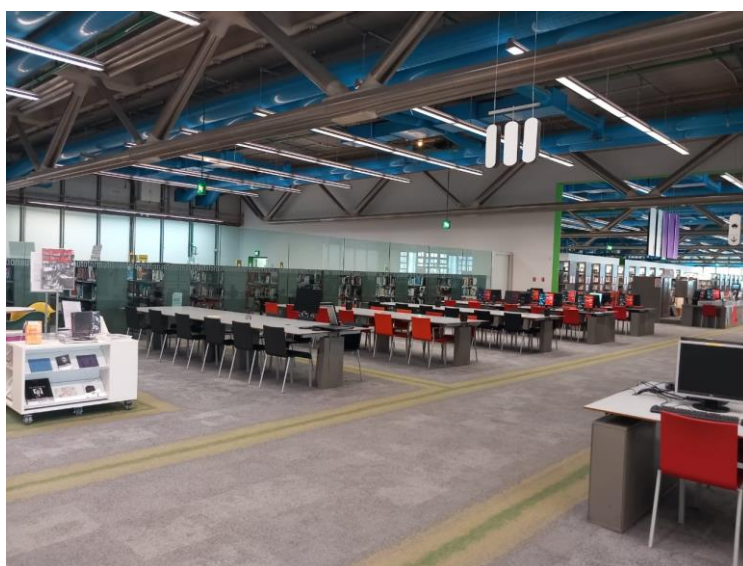
# ***ORGANISME D'ACCUEIL***

---

## **La Bibliothèque publique d'information**

La Bibliothèque publique d'information, située au Centre Georges Pompidou, est une bibliothèque de lecture publique offrant un accès gratuit à tout le monde. Son public diversifié comprend des étudiants scolaires et universitaires, des chercheurs, des chômeurs souhaitant trouver un travail, des étrangers apprenant la langue française, des touristes, etc. Les missions principales de la Bpi sont :

- Offrir à tous, et dans la mesure du possible en libre accès, un choix constamment tenu à jour de collections françaises et étrangères de document d'information générale et d'actualité
- Constituer un centre de recherche documentaire, en liaison avec les autres centres, bibliothèques, et établissements culturels.
- Participer aux activités culturelles de l'ensemble culturel du Centre Georges Pompidou.
- Favoriser par différents programmes d'actions la mutualisation des bonnes pratiques entre les bibliothèques publiques françaises ainsi que développer leur représentation internationale.

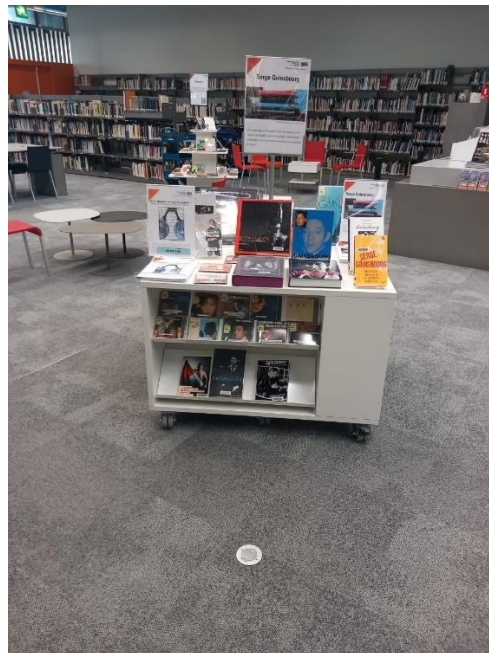


*Figure 1 Bibliothèque publique d'information*

Elle repose également sur trois grands principes :

- Le libre accès : c'est-à-dire la gratuité et l'accent sur tout ce qui favorise l'autonomie du lecteur.
- L'actualité des informations, grâce à une veille constante et à un renouvellement permanent des collections.
- La recherche des moyens les plus adaptés et innovants pour l'accès aux œuvres et aux informations, y compris à distance.

La Bpi s'étend sur environ 10 000 m<sup>2</sup>, répartis sur trois étages. L'accès du public se fait à partir du deuxième étage, considéré comme le niveau central. À chaque étage, plusieurs bureaux d'accueil sont présents pour répondre aux questions et aux renseignements des usagers et les orienter si nécessaire. La collection de la Bpi se compose de près de 430 000 documents : livres, journaux, revues, films, CD audio-musicaux, didacticiels d'autoformation, documents parlés, cartes, partitions, ressources électroniques. Quant aux ouvrages, ils sont en libre accès classés selon la classification décimale universelle (CDU). L'acquisition de nouvelles collections est basée sur trois principes : l'encyclopédisme, l'actualité et la formation tout au long de la vie.



*Figure 2 Exposition d'ouvrages sur Serge Gainsbourg*

# ***DEROULEMENT DE STAGE***

---

## **1. Les visites**

### **1.1. Médiathèque Aimé Césaire**

Elle fait partie de l'ensemble des médiathèques de Plaine Commune, regroupant 21 médiathèques et un bibliobus dans les 9 villes du territoire. Installée dans l'ancienne usine Mécano à La Courneuve, elle s'étend sur deux étages organisés en pôles thématiques. Elle comprend un cinéma, un espace musique, un auditorium de 78 places, une terrasse, un espace numérique et des espaces d'exposition. Son fonds documentaire se compose de livres, revues, romans, DVD, CD, bandes dessinées, ouvrages en langues étrangères, mangas, etc. Son public est varié : personnes âgées, enfants, adultes, etc. Elle est ouverte les mardis de 14h à 20h, les mercredis, vendredis, samedis de 10h à 18h et les jeudis de 14h à 18h et fermée tous les lundis.



*Figure 3 Médiathèque Aimé Césaire*

En fait, elle se caractérise par le libre accès et offre aux publics plusieurs services gratuits tels que la consultation des documents, la participation aux ateliers et aux activités culturelles, l'accès aux ressources numériques, l'usage des postes informatiques, l'accès à Internet et l'emprunt des documents à travers une carte de médiathèque.



## 1.2. Bibliothèque universitaire Paris I Centre Bibliothèque Pierre Mendès-France

La bibliothèque Pierre-Mendès-France (PMF) est une bibliothèque multidisciplinaire. Sa collection est ciblée vers les domaines enseignés à l'université Paris 1 Panthéon-Sorbonne tels que sciences économiques et gestion, sciences politiques, informatique et sciences de l'information et sciences humaines afin de répondre aux besoins des étudiants. Elle dispose d'un catalogue appelé Mikado. En ce qui concerne les conditions d'accès, l'accès à la bibliothèque est gratuit pour tous les membres de la communauté universitaire : les étudiants, enseignants-chercheurs et personnels de l'université Paris 1 Panthéon-Sorbonne sur présentation de la carte d'étudiant ou professionnelle. La BU est également ouverte le samedi uniquement pour les lecteurs extérieurs inscrits via un formulaire disponible en ligne.



*Figure 4 Centre Bibliothèque Pierre Mendès-France*

Les services proposés dans la BU sont le renseignement du public, le prêt d'ordinateurs portables, wifi, bib'n'go (services de réservation des documents), le prêt entre bibliothèques, la numérisation, la photocopie et l'impression, la boîte de retours et la réservation de salle de travail en groupe.

Durant la visite, j'ai rencontré Anne Guichard-Cazenave, Responsable du Service de Formation des usagers, Marie-Stéphane Germain, Responsable de la Cellule et Adjointe au Chef de Département, Isabelle Le Bescond, Responsable du Service de l'Appui à la Recherche et de la Science Ouverte et Olivier Morand, Responsable du Service des Applications et des Moyens Informatiques et Adjoint au Chef du Département.

La première rencontre était avec Anne Guichard-Cazenave qui m'a fourni un aperçu du travail accompli par le Service de Formation des Usagers (SFU). Ce service forme les étudiants en licence, master et doctorat à distance et en ligne. En 2022, le SFU a réussi à former 4380 étudiants dont 113 à distance et 1152 en ligne. Les formations sont divisées en 4 grands ensembles : Diplodoc, bibliob@se, cycladoc et biblioflash. En fait, le SFU a mis en place une Boîte à Outils de la Bibliothèque (BOB) répondant aux questions des étudiants sur la recherche documentaire à travers de divers supports tels que mémos, infographies, tutos et sketchnotes.

La deuxième rencontre était avec Marie-Stéphane Germain qui m'a présenté la documentation électronique dans les contextes national, de l'université Paris 1 Panthéon-Sorbonne et du Service Commun de Documentation (SCD). Quant au contexte national, un consortium a été créé en 1999 regroupant des établissements universitaires de recherche afin d'accéder aux publications numériques. Parmi ses missions figurent le rassemblement des bibliothèques, la négociation des ressources et des tarifs avec les éditeurs et la favorisation de la coopération nationale, européenne et internationale. Passant au contexte de l'université Paris 1 Panthéon Sorbonne, il inclut 3 établissements : la Bibliothèque interuniversitaire de la Sorbonne, la Bibliothèque interuniversitaire de la Cujas et le Service Commun de Documentation (SCD). Il est à noter que chaque établissement dispose d'un budget distinct. De plus, il existe des ressources électroniques mutualisées comme Academic Search Premier, Wiley journals permettant de partager les coûts entre ces trois établissements. En ce qui concerne le contexte du Service Commun de Documentation (SCD), le service est composé de deux personnes à temps plein chargées de la mise en œuvre de l'accès, description et signalement des ressources, de la valorisation et la communication des ressources, de la mise à disposition des collections et de l'évaluation du service. En fait, ce service gère 50 ressources électroniques.

La troisième rencontre a eu lieu avec Isabelle Le Bescond, Responsable du Service Appui à la Recherche du SCD. Ce service est spécifiquement dédié à la communauté de la recherche de l'université Paris 1 Panthéon-Sorbonne : étudiants en master, doctorants, chercheurs et enseignants-chercheurs, laboratoire et unité de recherche et personnels d'appui à la recherche. En fait, ce service apporte son soutien aux doctorants pour le dépôt et la diffusion de leur thèse, assiste les étudiants en master pour la diffusion de leur mémoire de master dans l'archive DUMAS et forme les chercheurs ainsi que les enseignants-chercheurs pour le dépôt de leurs publications dans l'archive ouverte pluridisciplinaire HAL. Ses missions institutionnelles incluent la gestion du portail

institutionnel HAL Paris 1 et de la collection DUMAS Paris 1, l'assurance du dépôt légal des thèses de doctorat soutenues à l'université Paris 1 Panthéon-Sorbonne et la fourniture d'indicateurs pour la science ouverte.

La quatrième rencontre était avec Olivier Morand qui m'a présenté la structure organisationnelle du Service Commun de Documentation (SCD) de l'Université Paris 1 Panthéon-Sorbonne. De plus, il m'a guidé lors de la visite des locaux de la bibliothèque Pierre Mendès-France.

### 1.3. Bibliothèque Robert-Desnos - Montreuil

La bibliothèque Robert-Desnos a été inaugurée en 1974. C'est une des 4 bibliothèques constituant la bibliothèque municipale de Montreuil. Elle occupe un espace d'environ 3 500 m<sup>2</sup> répartis sur trois niveaux, situés entre la mairie de Montreuil et la station de métro. Dès l'entrée se trouve la banque d'accueil qui sert à répondre à toutes les questions des usagers. Elle dispose d'un catalogue en ligne, d'une salle polyvalente, d'une bibliothèque pour la jeunesse, des postes informatiques, des tablettes, d'une salle de lecture et de périodique, d'une bibliothèque pour adulte, d'une salle numérique, d'un espace musical et d'une salle de prêt. Elle se caractérise par la signalétique et par les couleurs variées pour distinguer les espaces.



Figure 5 Signalétique à la bibliothèque de Montreuil<sup>1</sup>

Quant aux actions culturelles, la bibliothèque organise des rencontres, des clubs de

<sup>1</sup> <https://pro.bpi.fr/robert-desnos-a-montreuil-nouveau-look-pour-une-nouvelle-bibliotheque/>

lecture, des projections de films, des concerts adaptés à tous les goûts et à tous les âges et des ateliers tels que les ateliers numériques sur comment scanner des documents, les ateliers pour les entretiens d'embauche, les ateliers dédiés aux handicaps et les ateliers français langues étrangères pour tous ceux qui souhaitent apprendre le français. En ce qui concerne l'éducation aux médias et à l'information, la bibliothèque mène plusieurs actions visant à former les bibliothécaires, tout en proposant des ateliers animés par des journalistes sur le décryptage des informations.

#### **1.4. Bibliothèque Václav Havel**

La visite de la bibliothèque Václav Havel a eu lieu le vendredi 26 mai. J'ai rencontré Pascal Ferry qui m'a fait visiter les locaux de la bibliothèque tout en me présentant ses diverses activités. Ouverte au public en 2013, elle est située à l'extrémité de la Halle Pajol, considérée comme le premier éco-quartier parisien, où l'électricité est produite par des panneaux solaires. Elle se caractérise par les jeux vidéo.



*Figure 6 bibliothèque Václav Havel*

Le fond de la bibliothèque est varié et comprend une sélection de livres, mangas, revues, films, jeux vidéo et jeux de société destinés aux enfants et aux adultes en langue française et en langues étrangères telles que l'arabe, l'anglais, etc. Conformément au règlement de la bibliothèque, les enfants à partir de 8 ans peuvent réserver une session de jeux vidéo d'une durée de 45 minutes à 1 heure, les adultes peuvent réserver une session d'ordinateur de 2 heures et les enfants de moins de 12 ans peuvent réserver une session d'ordinateur d'une heure et demie..



*Figure 7 Espace de jeux vidéo*

Quant aux emprunts de documents, les usagers ont le droit d'emprunter jusqu'à 20 documents pour une durée de 4 semaines, avec la possibilité de renouveler deux fois à condition qu'ils soient inscrits. La bibliothèque dispose d'un catalogue en ligne, de 6 écrans et de multiples consoles de jeu, de 6 automates permettant aux utilisateurs d'emprunter et de retourner des documents en autonomie. Chaque niveau de la bibliothèque est équipé d'un ordinateur dédié à la consultation du catalogue.

Passant aux activités, la bibliothèque propose divers ateliers, tels que des sessions de conversation et des cours de français langue étrangère destinés aux personnes migrantes. Une initiative intitulée « Graines et boutures à la bibliothèque » encourage les usagers à échanger des graines et des boutures, contribuant ainsi à la biodiversité urbaine. Des ateliers de philosophie, des rencontres, un tournoi de jeux vidéo, un club créatif dédié aux enfants à partir de 5 ans pour dessiner, colorier et découper, un club de lecture ou de manga visant à stimuler l'esprit critique, ainsi qu'un service d'écrivain public pour aider le public à lire, comprendre leurs courriers ou remplir des dossiers administratifs, font partie des activités organisées par la bibliothèque.

Par ailleurs, une permanence numérique est programmée régulière pour accompagner le public dans l'usage des outils numériques et informatiques ainsi que pour répondre à toutes les questions liées au numérique comme la création d'un compte Gmail, etc. Ce qui m'a beaucoup impressionné durant la visite est la relation entre les bibliothécaires et le public.

## 1.5. BnF à Richelieu

Après la réouverture du site Richelieu de la Bibliothèque nationale de France, une visite guidée a été organisée le 1<sup>er</sup> juin dédiée aux personnels de la Bpi. Le site Richelieu revêt une importance particulière en tant que berceau historique de la BnF. En effet, il comprend une bibliothèque de recherche, un nouveau musée, un nouvel espace d'expositions temporaires, une salle Ovale gratuite et ouverte à tous les usagers, un jardin, d'une librairie ainsi qu'une cafétéria.



*Figure 8 La salle ovale*

Durant la visite, j'ai eu la chance d'explorer la salle ovale et le musée de la BnF. En ce qui concerne la salle ovale, elle se compose de 160 places et met à la disposition de son public plus de 20000 volumes en libre accès parmi lesquels figurent une collection de 9000 bandes dessinées. Quant à la médiation numérique, 9 écrans ont été installés tout autour de la salle permettant aux visiteurs de découvrir l'histoire, l'architecture, les missions ainsi que les collections de la bibliothèque, de jouer à un jeu vidéo en groupe et de s'amuser en essayant virtuellement de costumes de scène.

## 1.6. La Bibliothèque François Mitterrand

Le 7 juin, j'ai visité le site François Mitterrand de la BnF inauguré le 30 mars 1995 par le président de la République François Mitterrand dont il porte le nom et ouvert au public en 1996.

La Bibliothèque François Mitterrand se compose de deux bibliothèques : la bibliothèque tous publics accessible du mardi au dimanche et la bibliothèque de recherche ouverte du lundi au samedi. L'accès aux salles de lecture et aux événements culturels est

réservé uniquement aux publics munis d'un titre d'accès contrairement aux autres salles de travail qui sont en accès libre.



*Figure 9 La salle de lecture de la Bibliothèque François Mitterrand*

La bibliothèque organise des ateliers et des formations ayant pour but de former les usagers à l'utilisation des ressources. Elle met à la disposition de son public de nombreuses ressources électroniques telles que les bases de données, les périodiques, Gallica, les monographies et les Archives de l'internet accessibles sur place et à distance. Parmi les services proposés par la bibliothèque figurent la numérisation et l'impression des documents, la clinique juridique, atelier français langue étrangère, l'utilisation de studio de création audiovisuelle, etc. La collection est répartie par thème dans les différentes salles des deux bibliothèques. En ce qui concerne les 49 millions de documents conservés dans les magasins, ils sont consultables sur demande.

La bibliothèque de recherche du site François-Mitterrand comprend environ 337 000 documents en libre accès. Au cours de ma visite, j'ai exploré les Globes de Louis XIV ainsi que la réserve des livres rares. De plus, j'ai eu la chance d'observer le processus de transfert des documents depuis les magasins jusqu'à la salle de lecture.



*Figure 10 Globes de Louis XIV*

## **1.7. Médiathèque de la canopée la fontaine**

J'ai visité la médiathèque de la canopée la fontaine le mardi 13 juin. Durant la visite, j'ai rencontré Sophie Bobet, Directrice de la médiathèque, qui m'a présenté la médiathèque et m'a fait visiter ses locaux.

Inaugurée le 6 avril 2016, la médiathèque de la Canopée la Fontaine s'étend sur une surface de 1 000 m<sup>2</sup> et se compose de trois espaces : l'espace 3C (connecté, créativité et convivialité), côté jardin et l'espace imaginaire.



*Figure 11 Espace 3 C de la médiathèque de la canopée la fontaine*

La collection de la médiathèque se compose de 37 500 documents : mangas, revues, romans, bandes dessinées, livres Facile à lire, documentaires, ouvrages, etc. L'inscription est gratuite sous réserve de présenter la carte d'identité de la personne intéressée ou



l'autorisation parentale pour les mineurs. Tous les inscrits peuvent emprunter jusqu'à 20 documents pour une durée de 3 semaines avec la possibilité de renouveler deux fois.



*Figure 12 Côté jardin de la médiathèque de la canopée la fontaine*

La médiathèque met à la disposition de ses usagers 12 postes multimédia ainsi que 3 automates de prêt/retour. En ce qui concerne les actions culturelles, la médiathèque organise des activités adaptées à différentes tranches d'âge, notamment l'heure du conte, les ateliers créatifs comme les ateliers coutures, les origamis, la mosaïque et le jardinage pour les jeunes. Des ateliers parents-enfants sont également proposés. Pour les adultes, de nombreuses activités sont disponibles telles que les ateliers numériques, les ateliers de conversation (français langue étrangère), les cafés littéraires et les ateliers de conversation en langue des signes française.

La médiathèque se distingue par la compétence des bibliothécaires dans la langue des signes française, contribuant ainsi à rendre les services plus accessibles aux personnes sourdes.

## 2. Les entretiens

Le 4 mai, j'avais un rendez-vous avec Eléonore CLAVREUL, Déléguée à la coopération nationale et internationale, au cours duquel elle m'a exposé les principales missions de son service. En fait, la Bpi mène divers projets, tels que des journées d'études visant à promouvoir la coopération avec ses partenaires. Tous les événements professionnels, tels que les webinaires et les journées d'études, sont diffusés sur le site web Bpi pro, considéré comme un outil pour la coopération. En ce qui concerne l'ouverture de la Bpi à l'internationale, celle-ci accueille des stagiaires internationaux pour les familiariser avec les pratiques des bibliothèques françaises. L'un des objectifs de la Bpi est de promouvoir l'action internationale auprès des bibliothèques françaises, cela est justifié par son adhésion au Comité français international bibliothèques et documentation (CFIBD). Par ailleurs, la Bpi collabore avec d'autres associations professionnelles internationales comme International Federation of Library Associations (IFLA) et European Bureau of Library Information and Documentation Associations (EBLIDA).

Le 5 mai, j'avais un entretien avec Christine CARRIER, Directrice de la Bpi, qui m'a expliqué l'organigramme de la bibliothèque. La Bpi se compose de trois départements thématiques (Vivre et Imaginer, Comprendre et Lire le monde), de trois départements supports (département des publics, département des systèmes d'information et département des services techniques) et d'un secrétariat en charge des tâches administratives. De plus, la direction générale est accompagnée de trois délégations : Communication interne, archives et mécénat, Politique documentaire et Coopération nationale et internationale.

Le 17 mai, j'avais une rencontre Christophe EVANS, Chef du Service Etudes et Recherche, qui m'a présenté les activités menées au sein de son service. En effet, ce service, créé en 1977, est actuellement composé de trois membres : deux sociologues et un conservateur des bibliothèques. Sa mission principale est de réaliser des études sur le public en menant des enquêtes quantitatives et qualitatives. De plus, toutes les enquêtes sont disponibles sur le site web Bpi pro. Quant à la partie recherche de ce service, les travaux portent sur les valeurs socioéconomiques des bibliothèques publiques et la pratique musicale dans les bibliothèques. Le service assure également le suivi de fréquentation en analysant les données collectées à travers les fichiers d'entrée et sortie ainsi que l'utilisation des ressources électroniques sur place.

Le 19 mai, j'avais un entretien avec Sylvie COLLEY, Coordinatrice pédagogique des stages au sein de la Délégation à la coopération nationale et internationale (DCNI). Elle m'a montré les ressources liées à l'éducation aux médias et à l'information (EMI) disponibles sur le site pro de la Bpi, partageant également diverses ressources sur ce sujet. Bien que je n'aie pas eu l'occasion de participer à l'atelier je repère les fakes news, Sylvie COLLEY m'en a fait une présentation détaillée. En fait, cet atelier, créé il y a 5 ou 6 ans, s'inscrit dans le cadre des ateliers numériques destinées au public adulte. Durant l'atelier, les bibliothécaires posent plusieurs questions aux participants pour connaître leurs sources d'information. Ensuite, ils soulignent l'importance des mots-clés en montrant la différence entre les résultats d'une recherche basée sur l'opinion et ceux d'une recherche objective. Puis, ils diffusent la vidéo intitulée « La véritable identité des chats » pour susciter une discussion. Enfin, ils présentent plusieurs sites utiles permettant de vérifier la source de l'information trouvée sur le web.

Le 23 mai, j'avais un entretien avec Geneviève DE MAUPEOU, Programmatrice et Médiatrice Culturelle au Service Civilisations, Sciences et Sociétés. Il s'agit d'un échange autour de l'éducation aux médias et à l'information (EMI) ainsi que les activités proposées sur ce thème telles que les ateliers philo création, info/intox, etc. À la suite de cet entretien, j'ai participé à la réunion du Service civilisations, sciences et sociétés portant sur la valorisation des collections.

Le 24 mai, j'avais un rendez-vous avec Sandrine RODRIGUES et Jean-Marie HERMEL, Service Maintenance des Collections, qui m'ont expliqué le processus de retraitement des ouvrages qui signifie la sortie des ouvrages de la bibliothèque. Chaque année, la Bpi enrichit sa collection avec de nouveaux ouvrages, nécessitant ainsi le désherbage d'une partie de sa collection existante. L'opération de désherbage est effectuée à l'aide du logiciel Portfolio. En ce qui concerne les livres retirés, ils sont offerts à des institutions telles que les bibliothèques universitaires, les bibliothèques de prisons, les bibliothèques d'hôpitaux, etc., conformément à des conventions établies.

Le 6 juin, j'avais un rendez-vous avec Valentin CARON, Chef de projet Education aux Médias et à l'Information à la Bibliothèque des Sciences et de l'Industrie, qui m'a présenté les différentes activités menées à la bibliothèque en lien avec le sujet de l'EMI : Labomédias et un faux vrai, et EMI cycle. Premièrement les ateliers « Labomédias » sont conçus pour les élèves de la 4ème à la 3ème. Ils se déroulent en six séances comprenant quatre ateliers d'écriture et d'éditorialisation du sujet, un atelier de tournage, et un atelier

de montage. Ces ateliers visent à familiariser les participants avec le métier de journaliste scientifique, à les aider à identifier les sources d'information et à leur apprendre les principes d'éditorialisation journalistique, d'un tournage et d'un montage vidéo. En fait, toutes les vidéos réalisées par les élèves sont disponibles sur le site web de la cité des sciences. Deuxièmement, Les ateliers "Un faux vrai" sont destinés aux étudiants de la 4ème à la terminale. Ils permettent aux étudiants de détecter les biais argumentatifs, de développer leurs compétences en prise de parole en public et de comprendre les enjeux des débats. De plus, plusieurs conférences sont organisées spécifiquement pour les adolescents sur le sujet de l'EMI.

Le 6 juin, j'avais un entretien avec Rachel NICOLAZO, Administratrice du catalogue Public, et Kamilia ABDANI, Chargée de l'interface du catalogue et Administratrice EdgarM. Rachel NICOLAZO m'a fait découvrir le service Données et Accès du Département Lire le monde ainsi que le catalogue de la Bpi. Ce dernier est développé et maintenu par le Service Données et Accès, le Service Etudes et Projets et aussi un prestataire externe responsable du graphisme et de l'ergonomie. La nouvelle interface du catalogue, modifiée en 2020, donne accès aux collections multimédias de la Bpi et aux collections des plateformes externes. Durant l'entretien, j'ai appris que le catalogue public de la Bpi propose deux types de notices : les notices Bpi issues du SIGB Portfolio et les notices externes ou moissonnées. Les premières permettent de décrire les documents disponibles dans les collections de la Bpi tandis que les secondes décrivent, titre à titre, les documents numériques disponibles sur les différentes bases de données. Passant à l'entretien avec Kamilia ABDANI, elle m'a présenté EdgarM qui est un entrepôt de métadonnées permettant de gérer les ressources numériques et multimédias et les exposer dans le catalogue. EdgarM complète le système intégré de gestion de bibliothèque Portfolio donnant accès aux ressources disponibles sur différentes bases de données directement à partir du catalogue public de la Bpi. De plus, le site Tympan de la Bpi utilise les données enregistrées dans EdgarM afin d'alimenter et de mettre à jour ses ressources.

Le 7 juin, j'ai rencontré Caroline LAMOTTE qui m'a présenté le service Eurêkoi qui est un service gratuit piloté par la Bpi permettant de répondre aux questions ou aux demandes en moins de 72h. Actuellement, ce service regroupe 52 bibliothèques situées en France et en Belgique permettant également de fournir des recommandations de livres, de visionnage et de jeux de société. Il est accessible via trois moyens : le site web d'Eurêkoi, le site web des bibliothèques partenaires ou l'application mobile.

Le 9 juin, j'avais un rendez-vous avec Agathe BAECHELEN, Chargée de collections et médiation Philosophie, Psychologie et Bibliothéconomie et Coordinatrice des ateliers numériques. Elle m'a présenté les ateliers numériques qui ont commencé depuis l'origine d'internet en 1997 à la Bpi. Ces ateliers visent à familiariser les participants avec l'outil informatique et à les instruire sur l'utilisation des nouvelles technologies. Ils sont animés par deux bibliothécaires et se déroulent chaque jeudi dans une salle bien équipée d'ordinateurs pour une durée de 1h30. Le programme des ateliers numériques est accessible sur le site de la Bpi. Voici des exemples d'ateliers numériques : Je m'initie à Word, Je repère les fakes news, J'utilise Cairn, Je découvre Openedition, Je découvre Numérique premium, J'ai une recherche documentaire à faire à la Bpi, J'effectue mes démarches administratives en ligne, etc. Elle a également abordé la notion de science ouverte au cours de notre entretien.

Le 12 juin, Marion MORILLERE m'a présenté le service Autoformation considéré comme un service natif de la Bpi car il a été établi en 1977. L'espace d'autoformation est situé au niveau 2 et est équipé de 60 cabines multimédia. En fait, le service propose environ 4000 ressources consultables via le site web de la Bpi et disponibles sous divers formats tels que CD audio, DVD, livres et sites internet gratuits permettant d'apprendre une langue étrangère, de réviser le code de la route, de préparer le Bac, de se former aux outils bureautiques, de s'initier au marketing, etc. Il organise régulièrement des ateliers comme les ateliers de conversation, les ateliers numériques et les ateliers d'écriture. Au cours de notre entretien, elle m'a proposé la plateforme Mycow pour l'apprentissage de l'anglais à travers des vidéos, des articles d'actualité, des exercices et des podcasts ainsi que le site Assimil pour la bibliothèque de l'Université Senghor.

Le 13 juin, j'avais une rencontre avec Julien PAUTHE, Chef du service Développement des publics et Communication. Il m'a parlé des actions menées au sein de la Bpi sur le sujet de l'EMI. Depuis 2016, un an après les attentats de 2015, la Bpi a développé plusieurs actions d'EMI à destination des scolaires et des adultes, visant à renforcer l'esprit critique. Pour les collégiens, la Bpi organise des ateliers comme les ateliers du parcours média regroupant trois ateliers : info/intox, construire son opinion et les stéréotypes dans les médias. Elle coordonne également la journée contributive Wikipédia en collaboration avec le CLEMI et le Centre Pompidou, ainsi que les ateliers sur les images médiatiques/images documentaires et les ateliers Philo et création en partenariat avec l'association Philomoos. En ce qui concerne les ateliers dédiés aux adultes, la Bpi organise les ateliers je repère les fakes news pour connaître et analyser les

sources d'information.

Le 14 juin, j'avais un rendez-vous avec Irène SKORYK, Service Achats, qui m'a parlé des critères du choix du fournisseur. Elle m'a également fourni une liste des fournisseurs les plus renommés avec lesquels la Bpi collabore. Ensuite, j'ai rencontré Xavier LOYANT, Chef du Service Musique, qui m'a présenté son service. L'espace musique, situé au niveau 3 de la bibliothèque, met à disposition du public une variété de ressources sonores : partitions, CD, livres, magazines et films sur la musique. Le fonds musical de la Bpi est disponible sur le site Tympan accessible à l'intérieur de la Bpi via les ordinateurs de la bibliothèque ou en se connectant au wi-fi. En complément de la collection, deux pianos numériques sont disponibles sur réservation dans l'espace. En ce qui concerne l'action culturelle, des concerts ont été organisés dans l'espace musique.

Le 15 juin, j'ai participé à une réunion organisée par le Service du Développement Culturel & Actualité et présidée par Emmanuèle PAYEN, Directrice du Département Programmation Culturelle et Cinéma. La réunion portait sur la planification des activités culturelles (concerts, expositions, rencontres, etc.) pour les six prochains mois. A la fin de la réunion, j'ai rencontré Jérôme CHEVRIER, Chargé de la Médiation Culturelle, qui m'a exposé les diverses formes d'actions de médiation culturelle ayant pour but d'encourager le public de la Bpi à profiter des ressources et des services disponibles à la bibliothèque et de l'accompagner au quotidien. Il m'a donné des exemples d'actions culturelles : expositions littéraires, festival de littérature contemporaine, nuit de la lecture, etc.

### **3. Les actions et les médiations culturelles**

Durant la période de stage, j'ai participé à plusieurs ateliers et rencontres dédiés aux publics de la bibliothèque que j'aborderai en détail dans les pages suivantes.

#### **3.1. Parlez-vous Beaubourg ?**

L'atelier intitulé "Parlez-vous Beaubourg ?" s'est tenu le 3 mai et a été dirigé par la romancière Alice MOINE et Maïta LUCOT-BRABANT, chargée de collections Architecture et Patrimoine à la Bpi. Cet atelier vise à familiariser les participants avec les termes utilisés par les architectes du Centre Pompidou, Renzo Piano et Richard Rogers, afin de comprendre l'histoire architecturale de ce bâtiment.

#### **3.2. Climat : la fin des saisons ?**

Le 17 mai, j'ai assisté à une rencontre avec Davide FARANDA, climatologue au CNRS. Parmi les fausses nouvelles qui circulent sur Internet et les réseaux sociaux sont sur la question du climat et surtout le réchauffement climatique. Du coup, certains pensent que l'hiver 2022/2023 pourrait être le dernier. Au cours de cette rencontre, l'animateur a parlé des impacts des phénomènes météorologiques liés au réchauffement climatique et a répondu aux questions posées par les participants sur ce sujet.

#### **3.3. Atelier français langue étrangère (FLE)**

Le 19 mai, j'ai pris part à l'atelier FLE animé ce jour par Sylvie COLLEY. Cet atelier vise à aider les personnes étrangères à améliorer leur français. La thématique de la discussion portait sur le cinéma et chaque participant a parlé de son film préféré.

#### **3.4. L'enquête judiciaire**

Le 22 mai, j'ai assisté à la deuxième rencontre consacrée au journalisme judiciaire, animée par le journaliste Hervé BRUSINI, président du Prix Albert Londres. Cette rencontre a réuni trois journalistes : Noëlle HERRENSCHMIDT, Elise COSTA et Charlotte PIRET qui ont parlé du rôle du journaliste judiciaire. Ce rôle consiste à dévoiler la vérité et sert à rendre la justice concrète plus compréhensible en détaillant quelques grands procès.

#### **3.5. Bons plans à Paris**

J'ai participé à un atelier intitulé « Bon plans à Paris » qui a eu lieu le 24 mai. Cet atelier, animé par deux bibliothécaires, est dédié aux étrangers résidant à Paris. Son objectif est de montrer aux participants des ressources qui peuvent faciliter la vie quotidienne à Paris et des moyens pour optimiser leurs dépenses. Le déroulement de l'atelier est comme suit : dans la première partie, les deux bibliothécaires présentent des

ressources liées au logement, à la santé, au transport, à l'alimentation, aux loisirs et au sport. Dans la deuxième partie, les participants découvrent par eux-mêmes les ressources proposées dans le diaporama.

### **3.6. Tout savoir sur le chatGPT**

L'un des sujets d'actualité est le chatGPT qui pourrait fournir des fausses nouvelles. C'est la raison pour laquelle j'ai pris part à une rencontre organisée à la Bpi le 25 mai avec Vincent GUIGUE, Maître de Conférences à AgroParisTech et Expert en intelligence artificielle. Au cours de cette rencontre, il nous a informés sur la création de ce logiciel, son mode de fonctionnement et sa place dans le domaine de l'IA.

### **3.7. Education aux médias et à l'information**

#### **3.7.1. Info/Intox**

Le 25 mai et le 8 juin, j'ai participé à l'atelier Info/Intelligence destiné aux élèves de la 4ème à la terminale. J'ai accueilli un groupe de lycéens avec Juliette PANOSSIAN qui leur a fait visiter le centre George Pompidou avant de nous rendre dans la salle pour commencer l'atelier. Deux bibliothécaires ont posé des questions aux élèves sur la différence entre la communication et l'information, le reportage et la publicité, la signification du terme « complot » ainsi que les objectifs des personnes communiquant le message. Ils ont également présenté les ressources disponibles sur le catalogue de la Bpi. Ensuite, les élèves ont été répartis en groupes et ont tiré au sort un sujet pour commencer leurs recherches sur internet. Pendant cette phase, on a discuté avec les élèves afin de vérifier la fiabilité des informations trouvées sur internet. A la fin, ils ont présenté les sources d'informations qu'ils ont trouvées. Le but de cet atelier est d'apprendre aux participants à détecter le vrai du faux en croisant les informations et à évaluer la fiabilité de l'information.

#### **3.7.2. Atelier Construire son opinion**

Le 26 mai, j'ai pris part à l'atelier « Construire son opinion » animé par la journaliste Louise BARTLETT. Cet atelier permet aux élèves d'analyser les sujets d'actualité publiés dans différents journaux, de se familiariser avec le vocabulaire de la presse et de développer l'esprit critique. L'atelier commence par un accueil de groupe, suivi de la présentation de la bibliothèque par Juliette PANOSSIAN. Ensuite, la première partie de l'atelier consiste à échanger sur le sujet de médias, Louise BARTLETT a posé des questions aux élèves comme qu'est qu'un média ? c'est quoi l'algorithme ? quelles sont leurs sources d'information ? Puis, la deuxième partie permet aux élèves d'étudier les revues de presse. En formant des groupes, ils ont lu les unes ou les articles de presse puis



ils ont répondu aux questions suivantes : qu'est-ce qui leur plaît où leur déplaît ? et pourquoi ? Quel est le message que veut faire passer le journaliste ? Durant cette phase, nous avons accompagné les groupes dans leurs échanges et à la fin de l'atelier, chaque groupe présente une synthèse de ses observations.

### **3.7.3. Journée de contribution Wikipedia**

Cette journée est organisée en partenariat avec le Centre pour l'éducation aux médias et à l'information (CLEMI) et le Centre Pompidou et dédiée aux lycéens. La journée commence par une visite du Musée national d'Art moderne suivie d'une formation aux principes de Wikipédia pour que les participants puissent éditer une page de Wikipédia. Cette journée a pour objectif d'évaluer la fiabilité de l'information sur Internet, d'effectuer des recherches documentaires et de rédiger un article.

### **3.7.4. Atelier Philo**

Le 31 mai, j'ai participé à l'atelier philo organisé en partenariat avec l'association Philomoos et animé par Fanny BOURRILLON, intervenante philosophie et Angie GADEA, intervenante création. La question philosophique abordée pendant cet atelier était le rêve. En fait, plusieurs thèmes sont proposés pour cet atelier comme l'intelligence artificielle, l'amour, la tolérance, l'amitié, etc. L'atelier s'est divisé en deux parties : un échange sur le rêve et la philosophie puis une création d'un objet de bricolage portant sur le sujet abordé.

## *CONCLUSION*

---

Ce stage fut très enrichissant pour moi parce que j'ai pu découvrir le domaine de la bibliothéconomie et de l'éducation aux médias et à l'information et il m'a permis de me familiariser avec les différents services et d'acquérir des nouvelles compétences pour développer mon travail à la bibliothèque de l'Université Senghor.

J'apprécie avoir effectué mon stage au sein de la Bibliothèque publique d'information. Ce stage m'a permis d'acquérir une certaine expérience sur le terrain et de mettre en pratique les connaissances théoriques acquises durant mes études.

Cette expérience m'a énormément apporté tant sur le plan professionnel que personnel. Sur le plan professionnel, ce stage m'a ouvert de nouveaux horizons professionnels comme les étapes de l'organisation d'un atelier, l'apprentissage des outils de fact-checking, la découverte des ateliers numériques et de la science ouverte. J'ai également pu observer comment élaborer un plan d'action pour les activités. Sur le plan personnel, ce stage m'a permis de mieux connaître mes faiblesses et mes points forts.

Durant ce stage, j'ai rencontré des personnes de différents âges. J'étais très inspirée par l'échange des expériences professionnelles avec ces personnes. J'ai eu la chance d'avoir travaillé avec des personnes sympathiques, qui m'ont très bien intégrée au groupe.

Pour conclure, Ce stage a également été l'occasion pour moi de découvrir le fonctionnement des bibliothèques françaises et en particulier le fonctionnement de bibliothèque de lecture publique. Je pense que le projet final qui sera mise en place porte sur l'animation d'une formation sur la maîtrise de l'information, la création des infographies pour sensibiliser les étudiants à la lutte contre la désinformation et l'organisation des ateliers sur l'EMI afin de mettre en œuvre tous les apprentissages acquis durant le stage.

## SITOGRAPHIE

---

- « Bibliothèque Pierre-Mendès-France | Direction - SCD ». <https://bibliotheques.pantheonsorbonne.fr/liste-bibliotheques/bibliotheque-pierre-mendes-france>.
- « Bibliothèque Václav Havel ». <https://www.paris.fr/lieux/bibliotheque-vaclav-havel-8693>.
- BnF - Site institutionnel. « François-Mitterrand ». <https://www.bnf.fr/fr/francois-mitterrand>.
- BnF - Site institutionnel. « La BnF à Richelieu », 31 mai 2023. <https://www.bnf.fr/fr/la-bnf-richelieu>.
- « Bons plans à Paris ». BPI. <https://agenda.bpi.fr/cycle/bons-plans-a-paris/>.
- Faranda, Davide. « Climat : la fin des saisons ? » Événement. Bpi, 17 mai 2023. <https://agenda.bpi.fr/ark:/34201/ev10045793t>.
- Guigue, Vincent. « Tout savoir sur le chatGPT ». Événement. Bpi, 25 mai 2023. <https://agenda.bpi.fr/ark:/34201/ev10045791t>.
- Bibliothèque publique d'information. « Apprendre le français à la Bpi (pour les étrangers) », 9 août 2020. <https://www.bpi.fr/ark:/34201/tx10031790t>.
- « L'enquête judiciaire ». Événement. Bpi, 22 mai 2023. <https://agenda.bpi.fr/ark:/34201/ev10046440t>.
- « Médiathèque de la Canopée la fontaine ». <https://www.paris.fr/lieux/mediatheque-de-la-canopee-la-fontaine-16634>.
- « Missions et organisation - Bibliothèque publique d'information | Bpi ». <https://www.bpi.fr/la-bibliotheque/missions-et-organisation/>.
- Moine, Alice, et Maïta Lucot-Brabant. « Parlez-vous Beaubourg ? » Événement. Bpi, 3 mai 2023. <https://agenda.bpi.fr/ark:/34201/ev10046398t>.
- « Règlement des médiathèques et bibliobus de Plaine Commune | Médiathèques Plaine Commune ». <https://www.mediatheques-plainecommune.fr/reglement-des-mediatheques-et-bibliobus-de-plaine-commune>.
- « Ressources pour l'éducation aux médias - Éducation aux médias - Se former, réviser - Bibliothèque - Lieux ressources - Au programme - Cité des sciences et de l'industrie ». <https://www.cite-sciences.fr/fr/au-programme/lieux-ressources/bibliotheque/se-former-reviser/education-aux-medias/ressources-pour-leducation-aux-medias>.

## TABLE DES ILLUSTRATIONS

---

Figure 1 Bibliothèque publique d'information.....	6
Figure 2 Exposition d'ouvrages sur Serge Gainsbourg.....	7
Figure 3 Médiathèque Aimé Césaire.....	8
Figure 4 Centre Bibliothèque Pierre Mendès-France.....	9
Figure 5 Signalétique à la bibliothèque de Montreuil.....	11
Figure 6 bibliothèque Václav Havel.....	12
Figure 7 Espace de jeux vidéo.....	13
Figure 8 La salle ovale.....	14
Figure 9 La salle de lecture de la Bibliothèque François Mitterrand.....	15
Figure 10 Globes de Louis XIV.....	16
Figure 11 Espace 3 C de la médiathèque de la canopée la fontaine.....	16
Figure 12 Côté jardin de la médiathèque de la canopée la fontaine.....	17

# TABLE DES MATIERES

---

## Table des matières

<b>Remerciements</b> .....	<b>1</b>
<b>Sigles et abréviations</b> .....	<b>4</b>
<b>INTRODUCTION</b> .....	<b>5</b>
<b>ORGANISME D’ACCUEIL</b> .....	<b>6</b>
<i>La Bibliothèque publique d’information</i> .....	<b>6</b>
<b>DEROULEMENT DE STAGE</b> .....	<b>8</b>
<b>1. Les visites</b> .....	<b>8</b>
1.1. Médiathèque Aimé Césaire .....	8
1.2. Bibliothèque universitaire Paris I.....	9
1.3. Bibliothèque Robert-Desnos - Montreuil.....	11
1.4. Bibliothèque Václav Havel .....	12
1.5. BnF à Richelieu .....	14
1.6. La Bibliothèque François Mitterrand .....	14
1.7. Médiathèque de la canopée la fontaine .....	16
<b>2. Les entretiens</b> .....	<b>18</b>
<b>3. Les actions et les médiations culturelles</b> .....	<b>23</b>
3.1. Parlez-vous Beaubourg ?.....	23
3.2. Climat : la fin des saisons ?.....	23
3.3. Atelier français langue étrangère (FLE).....	23
3.4. L’enquête judiciaire .....	23
3.5. Bons plans à Paris .....	23
3.6. Tout savoir sur le chatGPT .....	24
3.7. Education aux médias et à l’information .....	24
<b>CONCLUSION</b> .....	<b>26</b>
<b>SITOGRAFIE</b> .....	<b>27</b>
<b>TABLE DES ILLUSTRATIONS</b> .....	<b>28</b>
<b>TABLE DES MATIERES</b> .....	<b>29</b>